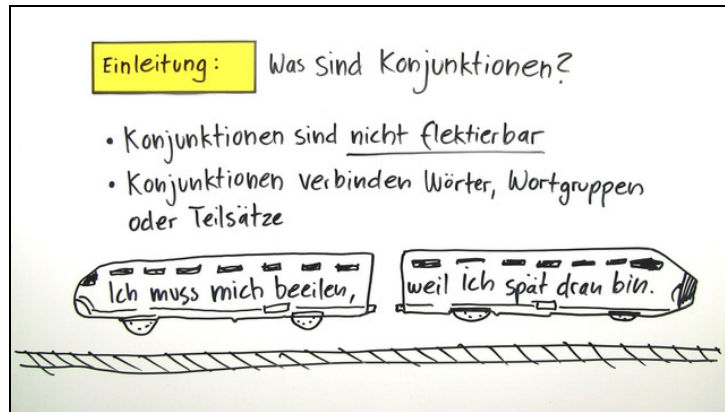




Arbeitsblätter zum Ausdrucken von [sofatutor.com](https://www.sofatutor.com)

Unterordnende Konjunktionen



- 1 **Nenne Beispiele für Konjunktionen.**
- 2 Beschreibe die Eigenschaften einer Konjunktion.
- 3 Definiere die unterordnende Konjunktion.
- 4 Bestimme, ob es sich bei den Teilsätzen um einen Haupt- oder Nebensatz handelt.
- 5 Bilde aus den zwei Hauptsätzen und der angegebenen Konjunktion einen Hauptsatz mit Nebensatz.
- 6 Füge die Konjunktionen in die Sätze ein.
- + mit vielen Tipps, Lösungsschlüsseln und Lösungswegen zu allen Aufgaben

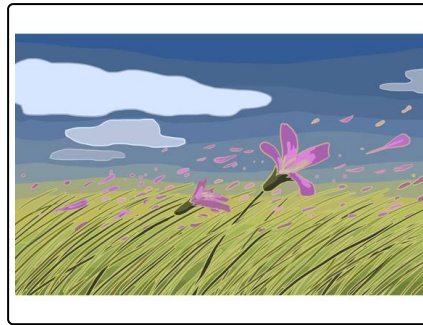


Das komplette Paket, inkl. aller Aufgaben, Tipps, Lösungen und Lösungswege gibt es für alle Abonnenten von [sofatutor.com](https://www.sofatutor.com)



Nenne Beispiele für Konjunktionen.

Wähle dafür die Konjunktionen aus der Liste aus.



- oder A
- ihr B
- weil C
- ständig D
- trotzdem E
- hoffentlich F
- um ... zu ... G



Unsere Tipps für die Aufgaben

1
von 6

Nenne Beispiele für Konjunktionen.

1. Tipp

Du kannst ganz einfach überprüfen, ob es sich um eine Konjunktion handelt: Versuche, mit den Beispielwörtern zwei Teilsätze zu verbinden.



Lösungen und Lösungswege für die Aufgaben

1
von 6

Nenne Beispiele für Konjunktionen.

Lösungsschlüssel: A, C, E, G

Konjunktionen verbinden **Wörter, Wortgruppen** oder **Teilsätze** miteinander. Dabei werden die Teilsätze meistens durch ein Komma getrennt. Nur bei den Konjunktionen *und/oder* wird kein Komma verwendet. Konjunktionen sind keine Adjektive wie *ständig* oder Personalpronomen wie *ihr*. Auch das Adverb *hoffentlich* kann nicht zwei Sätze verbinden.

Um zu ist eine **Infinitivkonjunktion**, denn danach folgt ein Verb im Infinitiv, angezeigt durch das *zu*.

Trotzdem ist eine **nebenordnende** Konjunktion, bei der es keine Rangfolge zwischen den Teilsätzen gibt (wie bei unterordnenden Konjunktionen/Subjunktionen). Bei einem Teilsatz mit einer nebenordnenden Konjunktion steht das Verb nicht am Ende.

Und letztlich haben wir noch *weil*. Vom *weil* wissen wir, dass es eine **unterordnende** Konjugation ist, da das Verb in seinem Nebensatz am Ende steht.